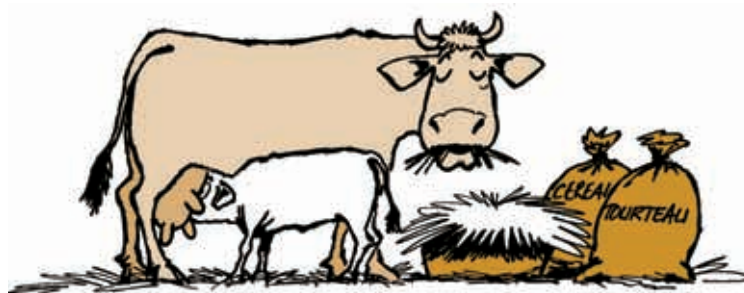


## BIEN ALIMENTER VOTRE TROUPEAU : UNE NÉCESSITÉ POUR BIEN NOURRIR VOS VEAUX SOUS LA MÈRE

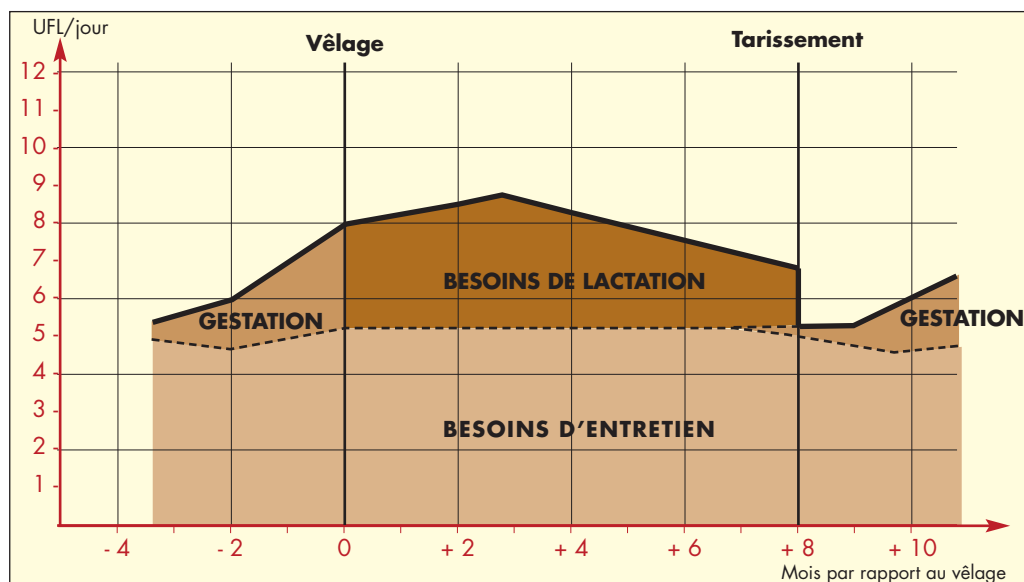
*Les vaches destinées à la production de veaux de lait doivent être aptes à allaiter correctement leur veau jusqu'à la vente. Or, les besoins d'un veau de lait en phase de finition (entre 4 et 5 mois d'âge) atteignent ou dépassent les 15 litres de lait par jour, ce qui correspond à ce stade à la production d'une vache de race laitière moyenne.*



**AUSSI, LA VACHE A VEAUX DE LAIT DOIT ÊTRE NOURRIE  
COMME UNE VACHE LAITIÈRE A PART ENTIÈRE**

**LES BESOINS DE LA VACHE VARIENT BEAUCOUP EN FONCTION  
DE SON STADE DE PRODUCTION.  
VOUS DEVEZ EN TENIR COMPTE DANS LA CONDUITE DE SON ALIMENTATION**

**EVOLUTION DES BESOINS  
DE LA VACHE EN  
FONCTION DE SON STADE  
PHYSIOLOGIQUE**



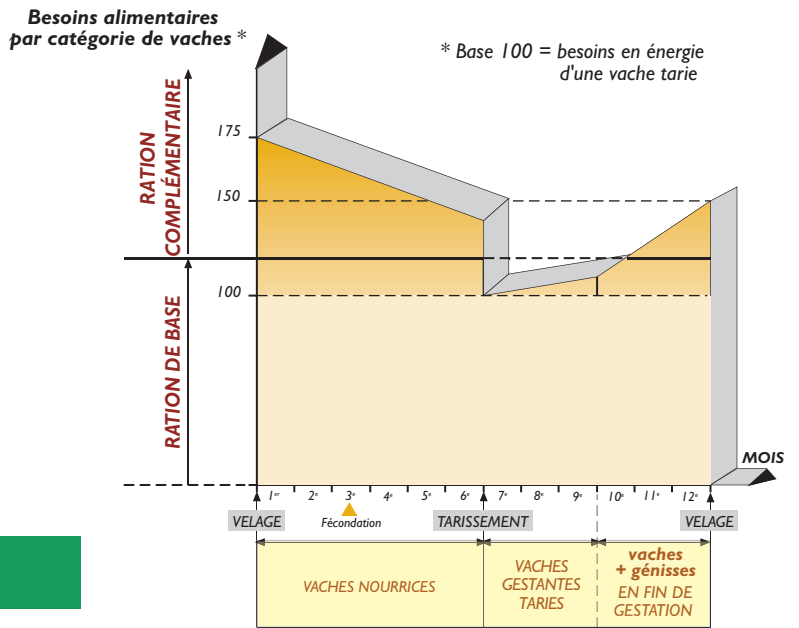
**Pour ajuster la ration alimentaire aux besoins de chaque vache du troupeau, on la décompose en deux parties :**

- une partie composée de fourrages qui est distribuée à tous les animaux du troupeau (ex : herbe, foin, enrubannage, ensilage, ...) : **c'est ce qu'on appelle la RATION DE BASE.**
- une partie composée d'aliments dits concentrés (ex : céréales, son, tourteau, bouchons de luzerne, betteraves, aliments du commerce, ...) qui est distribuée en quantité variable suivant les animaux et leur stade de production : **c'est ce qu'on appelle la RATION COMPLÉMENTAIRE.**

**Le schéma ci-après fait apparaître trois catégories de vaches du troupeau qui ont des besoins alimentaires significativement différents les unes des autres :**

- **les vaches nourrices** (de la mise-bas jusqu'au tarissement, 5 à 7 mois plus tard)
- **les vaches gestantes tariées** (du jour du tarissement jusqu'à 2-3 mois avant le vêlage)
- **les vaches et les génisses en fin de gestation** (2 à 3 derniers mois).

**EVOLUTION DES BESOINS DES VACHES ET LOTS D'ALIMENTATION**



**LA RATION DOIT ÊTRE COMPLÈTE ET ÉQUILBRÉE. ELLE DOIT CONTENIR EN QUANTITÉS SUFFISANTES TOUS LES ÉLÉMENTS NUTRITIFS DONT L'ANIMAL A BESOIN (énergie, matières azotées, éléments minéraux, vitamines)**

**RECOMMANDATIONS ESSENTIELLES POUR BIEN NOURRIR LE TROUPEAU :**

**1°) Ajuster l'alimentation à chaque catégorie d'animaux en fonction de ses besoins spécifiques. L'organisation de l'alimentation (surtout en hiver) est différente suivant le type de stabulation : étable entravée ou stabulation libre.**

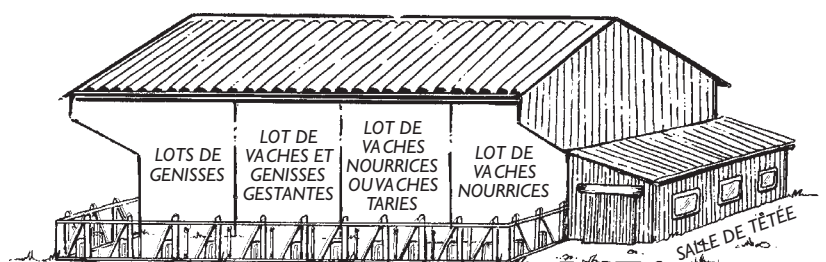
⇒ **SI ÉTABLE ENTRAVÉE :**

- **En période hivernale**, chaque animal reçoit individuellement à l'auge sa ration de fourrages et d'aliment complémentaire (céréales, complément azoté, minéraux) en fonction de son stade physiologique (ex : vaches en début ou fin de lactation ; vaches en fin de gestation ; génisses de 1 à 2 ans ; etc...)
- **En période de pâture, il faut :**
  - séparer les génisses des vaches adultes et leur réserver les pâtures les plus saines et les meilleures en qualité
  - compléter les vaches nourrices à l'auge matin et soir au moment de la tétée (voir plus loin).

⇒ **SI STABULATION LIBRE :**

- **Alloter les animaux en constituant :**
  - un ou deux lots de vaches nourrices
  - un lot de vaches et génisses gestantes
  - un lot de génisses de 1 à 2 ans
  - un lot de génisses de l'année.

**Remarque :** Les lots ne sont pas figés : chaque animal change régulièrement de lot en fonction de son âge ou de son stade physiologique.



**EN STABULATION LIBRE, IL EST INDISPENSABLE D'ALLOTER LE TROUPEAU**



La complémentation des vaches nourrices avec un aliment équilibré (ici : orge + tourteau)

• **Pour chaque lot :**

- les fourrages qui sont prévus à volonté (le foin, parfois l'ensilage) seront mis en libre service (ex : râtelier à balles rondes, silo libre-service)
- par contre, les aliments à rationner (ex : ensilage) doivent être distribués au cornadis autobloquant.

• **Au moment de la tétée, distribuer individuellement à chaque vache nourrice une ration complémentaire** (ex : céréales + tourteau de soja ; betteraves + son + bouchons de luzerne).

Ajuster les quantités distribuées en fonction du stade de lactation et de l'aptitude laitière.

**REMARQUES TRÈS IMPORTANTES :**

**a) Les vaches qui allaitent leur veau ont toujours besoin d'une complémentation azotée** (ex : tourteau de soja, bouchons de luzerne, bon foin de légumineuses, ...) **et souvent également d'un complément énergétique** (ex : céréales concassées, aplaties ou laminées).

**b) Pour que les vaches fassent beaucoup de bon lait, bien se rappeler :**

- **que ce sont principalement les protéines** apportées par l'alimentation qui augmentent la quantité de lait produite
- **que ce sont à la fois les matières grasses et les matières protéiques** de cette alimentation qui déterminent la composition du lait et donc la qualité de la viande du veau qui tète ce lait. Ainsi, la ration des mères gestantes et nourrices peut influencer tantôt favorablement tantôt défavorablement sur la croissance du veau mais aussi sur son état d'engraissement par certains acides aminés et surtout par certains acides gras essentiels qui se retrouvent dans le lait tété puis dans la carcasse du veau sous forme de gras de couverture et de persillé.

*Exemples d'aliments ayant une composition en acides gras essentiels particulièrement favorable à un dépôt de gras précoce :*

- l'orge, l'avoine, le maïs grain (plutôt comme sources d'énergie dans la ration des vaches nourrices)
- la luzerne déshydratée, le lupin blanc, les tourteaux de colza, d'arachide, de coprah et de palmiste (plutôt comme sources de protéines).

**c) L'alimentation des vaches en lactation n'a pas d'incidence sur la richesse en fer du lait. Par contre, des rations riches en fer distribuées en fin de gestation peuvent augmenter la réserve en fer dans le foie du veau à la naissance.**

*Exemples d'aliments assez pourvus en fer : les légumineuses distribuées en vert ; les crucifères (choux et colza fourragers, raves, navets,...).*

**d) Il est beaucoup plus économique de compléter les vaches afin qu'elles fassent davantage de lait** (coût d'environ 0,10 €/litre de lait produit) **que d'apporter du lait reconstitué aux veaux eux-mêmes** (coût d'environ 0,30 €/litre de lait reconstitué).

## 2°) Veiller à des apports suffisants en minéraux et en vitamines. Pour cela :

- **Mettre en permanence à disposition du troupeau des condiments minéraux appétents** apportant du sel, du calcium, du phosphore, du magnésium ainsi que des oligo-éléments, surtout dans les cas de sols carencés ou de fourrages pauvres (cas du maïs ensilage qui est pauvre en calcium, cuivre, zinc et manganèse).

L'apport peut être fait :

- soit en libre service (blocs à lécher, bassines, ...)
- soit en mélange dans les fourrages (poudre, semoulette, granulés, ...) ou dans l'eau d'abreuvement.

- **Faire une cure de vitamines A-D3-E en cours d'hiver tout spécialement aux vaches en fin de gestation**

*Exemple : 4 à 6 millions d'UI de vitamine A ; 1 million d'UI de vitamine D3 ; 1000 UI de vitamine E (administration en deux fois, 8 et 4 semaines avant le terme).*

## POUR BIEN NOURRIR VOS VACHES, VOUS DEVEZ LEUR OFFRIR EN PERMANENCE DES FOURRAGES DE BONNE QUALITÉ

### POUR OBTENIR DE BONS FOURRAGES, IL FAUT :

#### Condition primordiale : Exploiter les prairies suffisamment tôt.

La valeur nutritive et l'appétence de l'herbe diminuent très vite lorsque les stades végétatifs optimum de récolte sont dépassés.

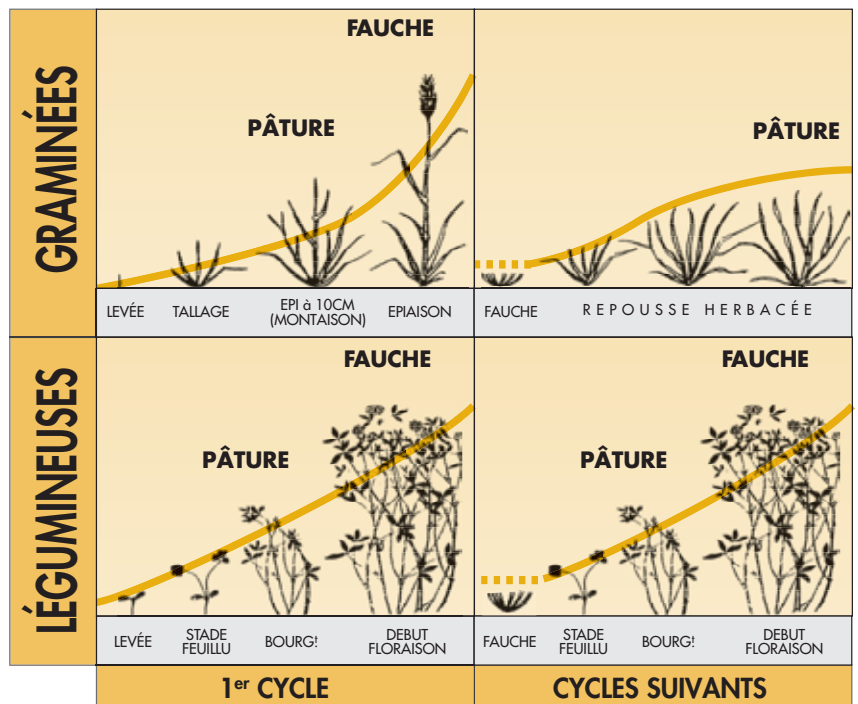
Ces stades optimum de récolte sont :

#### ► Pour la pâture :

- **Graminées :**
  - première exploitation : épi à 10 cm dans la tige (montaison)
  - exploitations suivantes : stade 20 à 30 cm de hauteur
- **Légumineuses :** bourgeonnement

#### ► Pour la fauche (foin ou ensilage) :

- **Graminées :** début épiaison (10% d'épis sortis)
- **Légumineuses :** début floraison.



**LES STADES OPTIMUM D'EXPLOITATION DES PRAIRIES POUR LA PATURE ET POUR LA FAUCHE**

## LE RESPECT DU STADE OPTIMUM DE RÉCOLTE EST LA CONDITION N° 1 D'AMÉLIORATION DE LA QUALITÉ DES FOURRAGES

### RECOMMANDATIONS :

- **Pour la pâture, la pratique du pâturage tournant ou rationné est indispensable** afin d'offrir aux animaux en permanence une herbe au bon stade.
- **Le choix d'espèces et variétés fourragères de précocités différentes et une association fauche / pâture bien raisonnée** sont indispensables pour maîtriser les stades d'exploitation des prairies au printemps.
- **Récolter et conserver les fourrages dans les meilleures conditions possibles.**  
Un foin mouillé perd énormément de sa valeur nutritive (protéines et vitamines en particulier) et de son appétence. C'est le cas également d'un fourrage qui a séché trop longtemps au soleil ou qui est stocké depuis plusieurs années !
- **Associer si possible dans les prairies (ou dans la ration) une graminée et une légumineuse qui sont des espèces fourragères à valeurs nutritives complémentaires.**  
En effet, il faut veiller tout particulièrement à l'équilibre énergie/protéines de la ration.



#### Exemples de mélanges graminées-légumineuses simples :

R.G.I./Trèfle violet ; R.G.A./Trèfle blanc ; Fétuque des prés ou élevée/Luzerne ; Fétuque/Trèfle blanc ; Dactyle/Luzerne

- **Préférer des espèces et variétés fourragères adaptées au mode d'exploitation dominant de la parcelle (pâture ou fauche).**

#### Exemples :

- . **plutôt pâture** : ray-grass, fétuque, trèfles, lotier, ...
- . **plutôt fauche** : dactyle, bromes, luzerne, ...

*Les prairies de mélanges simples (une graminée + une légumineuse) sont favorables à un bon équilibre nutritif de la ration*

## POUR BIEN NOURRIR VOS VACHES, VOUS DEVEZ ÉTABLIR A L'AVANCE UN PLAN D'ALIMENTATION POUR L'ANNÉE FUTURE

CE PLAN D'ALIMENTATION DOIT ÊTRE ÉTABLI EN DÉBUT DE CAMPAGNE POUR CHACUNE DES DEUX GRANDES PÉRIODES FOURRAGERES ANNUELLES :

- la période de **pâturage** (plan d'exploitation des prairies par la pâture, le foin ou l'ensilage)
- la période de **hivernage** (prévision des fourrages à distribuer et des stocks à constituer).

### QUELQUES CONSEILS A CE SUJET :

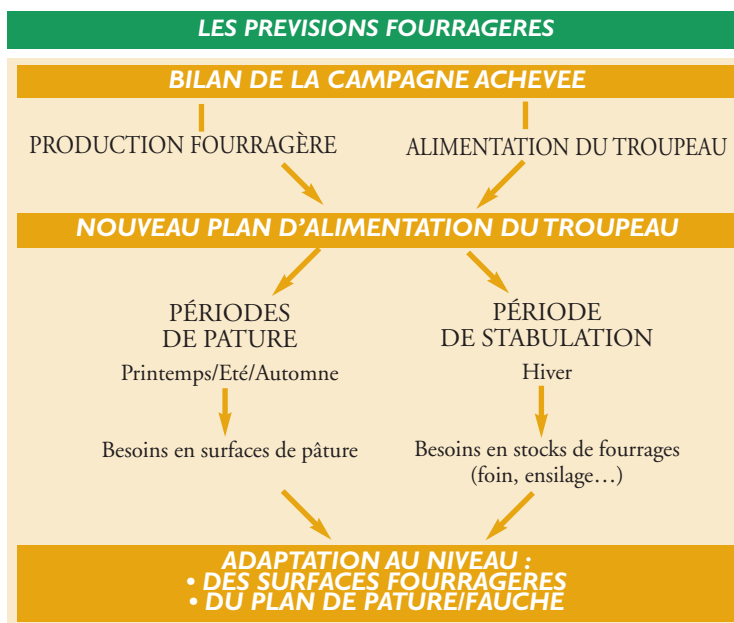
- **Au niveau quantitatif : la pratique de la «vache accordéon», courante chez les éleveurs allaitants, est absolument à éviter dans les élevages de veaux de lait sous la mère, dont la conduite doit ressembler beaucoup plus à celle des troupeaux laitiers qu'à celle des troupeaux allaitants classiques.**



- **Au niveau qualitatif : il faut effectuer une bonne transition entre les régimes alimentaires successifs.** Elle a pour but avant tout d'éviter des variations brutales de la composition du lait auxquelles le veau de lait réagit mal.

**Ainsi, à la mise à l'herbe de printemps, il faut :**

- effectuer celle-ci progressivement en continuant à distribuer des fourrages d'hiver pendant quelques jours,
- supprimer toute complémentation azotée (tourteau, luzerne, ...)
- apporter des blocs à lécher contenant sel, phosphore et calcium et, si besoin, magnésium afin de prévenir le risque de tétanie d'herbage.



## VOUS DEVEZ ENFIN NOURRIR CORRECTEMENT VOS GÉNISSES DE RENOUVELLEMENT QUI REPRÉSENTENT L'AVENIR DE VOTRE TROUPEAU

**L'alimentation des génisses est déterminante pour leur future carrière de reproductrices. Elle doit permettre une croissance soutenue jusqu'à la mise à la reproduction (au moins 500 g/j en moyenne dans le cas d'un vêlage à 30 mois).** Ne faites pas inséminer vos génisses avant qu'elles aient atteint les 2/3 du poids adulte (soit 420 à 450 kg suivant la race). Evitez les croissances en « dents de scie » car tout retard de croissance accumulé durant cette période d'élevage est souvent difficile à rattraper. **Par conséquent, les génisses ne doivent pas être les « parents pauvres » du troupeau et, comme pour les vaches qui allaitent, les meilleurs fourrages doivent leur être réservés. Mais, à l'opposé, il ne faut pas qu'elles soient trop grasses à la mise à la reproduction.**



*Ne pas négliger l'alimentation des génisses qui représentent l'avenir du troupeau*

**EN CONCLUSION, BIEN ALIMENTER LES VACHES, C'EST PRIORITAIREMENT LEUR OFFRIR DES FOURRAGES DE BONNE QUALITÉ ET D'ABORD RÉCOLTÉS AU BON STADE. C'EST LÀ UNE CONDITION ESSENTIELLE POUR ALLAITER DE MANIÈRE CORRECTE ET ÉCONOMIQUE VOS VEAUX SOUS LA MÈRE.**

*Cette plaquette a été conçue par le*  
**COMITÉ INTERPROFESSIONNEL "VEAU SOUS LA MÈRE"**  
1, boulevard d'Estienne d'Orves - 19100 BRIVE  
Tél. 05.55.87.09.01 - Fax 05.55.87.29.93 - civo@veausouslamere.com  
*avec le concours financier d'INTERBEV et de FIL ROUGE*

## EXEMPLES DE RATIONS ALIMENTAIRES TYPES POUR VACHES ALLAITANTES CONSACRÉES A LA PRODUCTION DE VEAUX DE LAIT SOUS LA MÈRE

### GÉNISSSES AU PREMIER VELAGE

REGIME	CONSTITUANTS DE LA RATION	AVANT VELAGE (deux derniers mois de gestation)	APRES VELAGE (suivant production de lait : 5 à 10 l/jour)
<b>FOIN SEUL</b>	Foin ordinaire Céréales Tourteau de soja* Minéral 14-14**	A volonté (9 à 11 kg) Pas nécessaire si état correct (sinon 1 kg) 0,5 à 1 kg (selon type de foin) 100 g	A volonté (10 à 12 kg) 1 à 3 kg 1 à 2 kg 100 g
<b>ENSILAGE HERBE + FOIN</b>	Ensilage herbe Foin de bonne qualité Céréales Tourteau de soja* Minéral 14-14**	15 kg A volonté (5 à 7 kg) Pas nécessaire si état correct (sinon 1 kg) 0,5 à 1 kg (selon qualité ensilage) 100 g	20 kg A volonté (5 à 7 kg) 1 à 3 kg 0,5 à 1,5 kg (selon qualité ensilage) 100 g
<b>ENSILAGE MAIS + FOIN</b>	Ensilage maïs Foin de bonne qualité Céréales Tourteau de soja* Minéral 8-16**	10 kg A volonté (5 à 7 kg) Pas nécessaire si état correct (sinon 1 kg) 0,5 à 1 kg (selon type de foin) 150 g	15 kg A volonté (5 à 7 kg) 1 à 2 kg 1 à 2 kg (selon type de foin) 150 g
<b>PATURE</b>	Herbe Foin ordinaire Céréales Tourteau de soja* Minéral 14-14**	A volonté Suivant pâture Pas nécessaire si état correct (sinon 1 kg) Pas nécessaire si bonne herbe (sinon 0,5 à 1 kg) 100 g	A volonté En libre service 1 à 3 kg 1 à 2 kg 100 g

\* Peut être remplacé par des bouchons de luzerne déshydratée (dans ce cas, doubler les quantités par rapport au tourteau de soja)

\*\*Phosphore - Calcium

#### RECOMMANDATION IMPORTANTE :

Les rations présentées sur cette fiche doivent servir uniquement de repères. Chaque situation de terrain impose un ajustement de telles rations. Nous recommandons pour ce faire de demander conseil à votre technicien.

## EXEMPLES DE RATIONS ALIMENTAIRES TYPES POUR VACHES ALLAITANTES CONSCRÉES A LA PRODUCTION DE VEAUX DE LAIT SOUS LA MÈRE

### VACHES ADULTES

REGIME	CONSTITUANTS DE LA RATION	AVANT VELAGE (deux derniers mois de gestation)	APRES VELAGE (suivant production de lait : 6 à 12 l/jour)
<b>FOIN SEUL</b>	Foin ordinaire Céréales Tourteau de soja* Minéral 14-14**	A volonté (10 à 12 kg)  Pas nécessaire si état correct (sinon 1 kg) 0,5 à 1 kg (selon type de foin) 100 g	A volonté (11 à 13 kg) 1 à 3 kg 1 à 2 kg 100 g
<b>ENSILAGE HERBE + FOIN</b>	Ensilage herbe Foin de bonne qualité Céréales Tourteau de soja* Minéral 14-14**	20 kg  A volonté (5 à 7 kg)  Pas nécessaire si état correct (sinon 1 kg) 0,5 à 1 kg (selon qualité ensilage) 100 g	25 kg  A volonté (5 à 7 kg) 1 à 3 kg  0,5 à 1,5 kg (selon qualité ensilage) 100 g
<b>ENSILAGE MAIS + FOIN</b>	Ensilage maïs Foin (regain si possible) Céréales Tourteau de soja* Minéral 8-16**	10 kg  A volonté (6 à 8 kg)  Pas nécessaire si état correct (sinon 1 kg) 0,5 à 1 kg (selon type de foin) 150 g	15 kg  A volonté (6 à 8 kg) 1 à 2 kg  1 à 2 kg (selon type de foin) 150 g
<b>PATURE</b>	Herbe Foin ordinaire Céréales Tourteau de soja* Minéral 14-14**	A volonté Suivant pâture  Pas nécessaire si état correct (sinon 1 kg) Pas nécessaire si bonne herbe (sinon 0,5 à 1 kg) 100 g	A volonté En libre service 1 à 3 kg 1 à 2 kg 100 g

\* Peut être remplacé par des bouchons de luzerne déshydratée (dans ce cas, doubler les quantités par rapport au tourteau de soja)

\*\*Phosphore - Calcium

#### RECOMMANDATION IMPORTANTE :

Les rations présentées sur cette fiche doivent servir uniquement de repères. Chaque situation de terrain impose un ajustement de telles rations. Nous recommandons pour ce faire de demander conseil à votre technicien.