

UNE BONNE GENETIQUE : LA CONDITION TECHNIQUE N°1 D'UNE BONNE QUALITE DES VEAUX ET DONC D'UN BON REVENU EN PRODUCTION DE VEAUX SOUS LA MERE

Bien plus encore que pour d'autres productions de viande bovine, votre revenu d'éleveur de veaux de lait sous la mère est fortement conditionné par la qualité des veaux produits et vendus. La génétique de la mère et du père de chaque veau constitue indiscutablement le facteur n°1 de cette qualité.

On définit la qualité d'un bon veau de lait sous la mère :

- d'abord par une bonne conformation bouchère (classes E, U, R⁺), critère qui dépend presque entièrement de la **génétique** des vaches du troupeau et des taureaux qui fécondent ces vaches,
- ensuite et surtout par une couleur claire de la viande (blanc, rosé clair), qui est influencée par de nombreux facteurs d'élevage - le logement et les conditions d'ambiance, la maîtrise sanitaire, la conduite de la tétée - mais aussi par la **génétique** (sélection empirique des vaches sur ce critère, choix de taureaux d'insémination à bon index « Couleur de viande »),
- également par un bon état d'engraissement (veaux ni trop gras ni trop maigres), qui est conditionné par un allaitement suffisant des veaux mais aussi par la **génétique** (choix de races et de souches d'animaux à précocité bouchère suffisante),
- enfin par un poids satisfaisant du veau à l'âge de 4 à 5 mois. Ce critère est lié à un allaitement suffisant, à un bon état sanitaire du veau et, bien sûr, à un bon potentiel **génétique** de croissance transmis par son père et par sa mère.

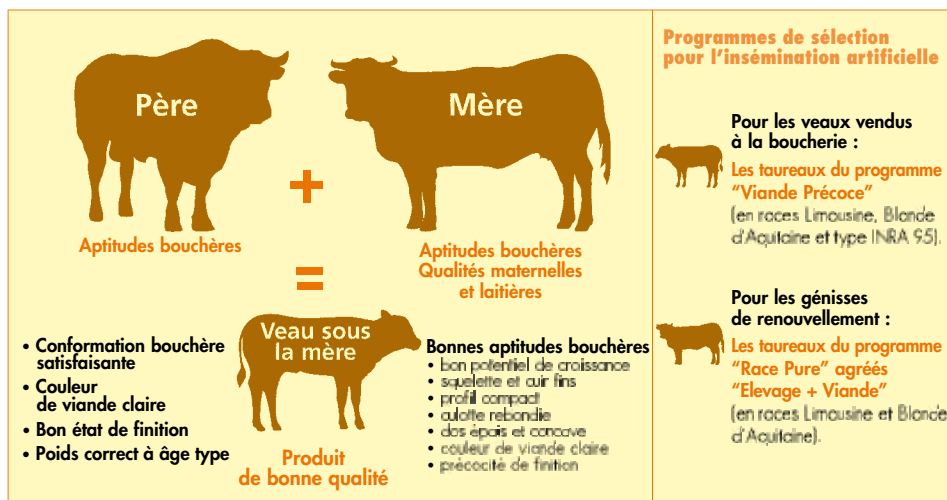


**POUR OBTENIR DE BONS VEAUX SOUS LA MERE :
CHOISISSEZ DES REPRODUCTEURS BIEN ADAPTES A CETTE PRODUCTION...**

POUR FAIRE UN BON VEAU DE LAIT SOUS LA MERE, IL FAUT :

- 1) **Que le père et la mère lui aient transmis de bonnes aptitudes bouchères :** bon potentiel de croissance, squelette et cuir fins, profil compact, masses musculaires épaisses (culotte rebondie et bien descendue ; dos épais et concave), couleur de viande claire, bonne précocité de finition.

2) Que la mère vèle facilement puis l'allaité correctement le plus longtemps possible, cela grâce à des bonnes qualités maternelles (docilité, facilité d'adoption) et surtout laitières (quantité et qualité de lait produit).



Un veau Blond d'Aquitaine et un veau de père INRA 95 à conformation excellente

Photo CIVO

LES MEILLEURS PERES A VEAUX DE LAIT SOUS LA MERE : LES TAUREAUX D'INSEMINATION DU PROGRAMME DE SELECTION «VIANDE PRECOCE» (appelé aussi Programme « Veau de Boucherie »).

Un bon taureau à veaux sous la mère doit rassembler les qualités suivantes :

- **type « viande » très prononcé** : compacité sans trop de gabarit (c'est-à-dire ni trop haut sur pattes, ni trop long, ni trop profond, ni ventru) ; masses musculaires épaisses avec un bon équilibre des parties avant et arrière (épaules pas trop décollées ; côtes rondes) ; squelette fin
- **potentiel de croissance élevé**
- **bon index « Facilité de naissance »** (veaux pas trop gros à la naissance)
- **aplombs solides et droits mais sans excès d'os**
- **bonne allure et bonne finesse d'ensemble** : cuir souple ; poil fin ; muqueuses et entrejambes éclairés (pour les races à robe colorée).



USTED : un taureau Limousin « Viande Précoce » à bons index « Croissance », « Conformation », « Couleur de viande » et « Gras »

Photo MIDATEST

Les taureaux d'insémination du programme de sélection « Viande Précoce » sont agréés sur la plupart de ces critères.

Exemples de taureaux « Viande Précoce » à profil « Qualités Bouchères » complet et équilibré :

- **Limousin** : MEYMAC, POÉTIX, SÉSAME, TÉMIX, USKUDAR, USTED. Sur génisses : OKAPI, PLACIDE, VITÉLO (bons index « Facilité de naissance »)
- **Blond d'Aquitaine** : NICODÈME, NORFOLK, PAQUITO, SANTON, SUPER, TALENT. Sur génisses : OPELSE, POKER, USUS (bons index « Facilité de naissance »)
- **Bazadais** : CONSCRIT, RELAX, TALON, TOM.
- **Charolais (programme « Excellence Charolais »)** : SIMBA, SOUCI, TITUS, UCELLO, UGÈNE, ULON, VALMY, VANCOUVER, VAUDOU, VULPIN
- **INRA 95** : MILORD, NARTHÉMIS, PATIENT, RAISIN, RIGOLO, SPIKE, TRIMARAN, UGO, ULRICH.



SPIKE : un taureau INRA 95 de type « Viande Précoce »

Photo MIDATEST

■ REMARQUE:

Pour l'acquisition de taureaux de monte naturelle adaptés à la production de veaux sous la mère, en race Limousine par exemple, on conseillera aux éleveurs de s'orienter vers les centres d'évaluation de taureaux « Viande » tels qu'ABL en Corrèze, GÉVIAL en Creuse, GÉLIOG en Aveyron.

LES MEILLEURS PERES A GENISSES DE RENOUVELLEMENT : LES TAUREAUX D'INSEMINATION ISSUS DU PROGRAMME DE SELECTION « RACE PURE »

(appelé aussi Programme « Elevage »).

Les qualités que doit réunir une bonne mère à veaux de lait sont quant à elles :

- un gabarit non excessif (650 à 750 kg suivant les races) avec une bonne compacité (ni trop haute sur pattes, ni trop longue), une bonne conformation bouchère et un squelette fin
- un bassin long, large, ouvert (pour la facilité de vêlage), avec une bonne attache de queue (ni en crosse, ni noyée). Pas de croupe surélevée ou trop inclinée. Pas de « cul en pointe » (c'est-à-dire des animaux étroits aux trochanters, qui, en plus, sont prédisposés à être suiffards)
- de la docilité et de bonnes qualités maternelles (adoption immédiate de sa progéniture et d'autres veaux à la tétée)
- une mamelle bien constituée (globuleuse et bien irriguée), des trayons bien formés et bien implantés, et surtout des bonnes origines laitières : père à index « Production laitière » (PLAIT) et « Qualités maternelles » (IQM) largement supérieurs à 100 ; mère à bon index « Allaitement » (ALait d'au moins 108), dans le cas où l'élevage fournisseur est au contrôle de performances
- la présence d'indices extérieurs de finesse et de bonne prédisposition à une couleur claire de la viande : tête fine, expressive et éclairée ; peau souple et poil fin ; pour les races à robe colorée : muqueuses et entrejambes clairs.



Un lot de bonnes génisses Limousines pleines et désaisonnées

Photo CIVO

■ EN RESUME :

Une bonne femelle à veaux de lait associe harmonieusement les caractéristiques d'un excellent animal de boucherie et les qualités d'élevage d'une bonne mère et d'une bonne laitière.

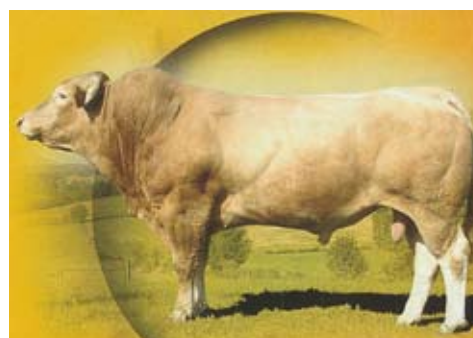
Dans les races Limousine, Blonde d'Aquitaine et Charolaise, le programme de sélection dit « Race Pure » ou « Jeunes Bovins » a été spécialement étudié pour l'obtention de futurs taureaux d'insémination améliorateurs à la fois sur les qualités bouchères et les aptitudes d'élevage et laitière (taureaux dits mixtes ou synthétiques).



BENGAL : un bon taureau mixte Bazadais

Exemples de taureaux mixtes « Elevage + Viande » à bon index Allaitement :

- **Limousin** : HIGHLANDER, JEANSONNET, LOUXOR, MAS DU CLO, RÉMIX, TASTEVIN, USSÉ, URVILLE
- **Blond d'Aquitaine** : NADAILLAC, NIELSEN, ORVIL, RÊVEUR, SAMMY, SAPHIR, UVAY, VIDOCQ
- **Bazadais** : FÉLIN, BABACOOOL, CÉSAR, BENGAL.



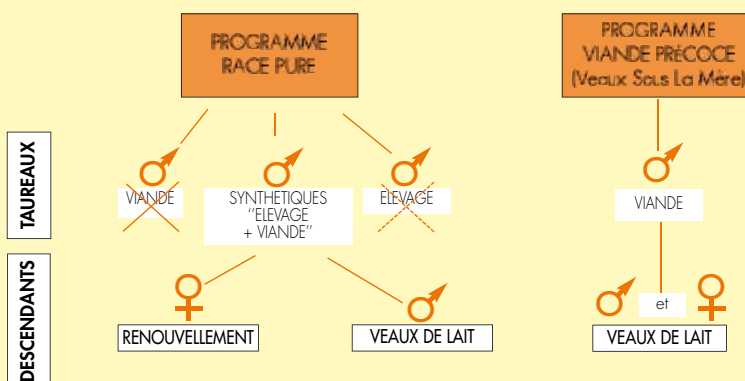
UVAY : un taureau d'insémination Blond d'Aquitaine mixte « Elevage + Viande »

Photo MIDATEST

■ EN BREF :

- La vache à veaux de lait idéale : un bon moule à viande doublé d'une bonne mère (bonnes qualités maternelles et laitières)
- Deux types de taureaux d'insémination pour deux utilisations bien spécifiques (voir schéma ci-contre) :
 - les taureaux du programme « Viande Précoce » pour la production des veaux destinés à la boucherie
 - les taureaux synthétiques « Elevage + Viande » du programme « Elevage » pour la procréation des génisses de renouvellement.

L'éleveur doit choisir les taureaux d'insémination pour les vaches de son troupeau en fonction de la destination qu'il souhaite pour chacun de leurs produits.



... ET ACCORDEZ UNE IMPORTANCE ET UN SOIN TOUT PARTICULIERS AU RENOUELEMENT DU TROUPEAU

Pour produire de bons veaux de lait sous la mère, votre cheptel doit être bien adapté à cette production. Vos vaches doivent être à la fois de bons moules à veaux et de bonnes mères. A ce titre, le choix des génisses de renouvellement est capital. En effet, ce sont elles qui diffusent le progrès génétique dans votre élevage et engagent de façon durable l'avenir génétique de votre troupeau et le revenu que vous en retirerez dans les 5 à 10 prochaines années. C'est sur elles également que reposent la mise en place et la maîtrise durable du désaisonnement de vos ventes de veaux qui constitue l'autre levier majeur d'amélioration de votre revenu.

COMBIEN DE VACHES DEVEZ-VOUS RÉFORMER ET RENOUELER CHAQUE ANNEE ?

Il ne faut pas conserver des animaux trop vieux dans le troupeau :

- leur santé et leur productivité (fertilité, production de lait) diminuent avec l'âge
 - les vaches réformées trop vieilles s'engraissent moins bien et leur valeur bouchère est fortement diminuée.
- Or, le revenu que l'on peut attendre des animaux de réforme est loin d'être négligeable : il doit représenter au moins 25 % du revenu total de l'élevage et, dans l'idéal, beaucoup plus.



Photo EXCELLENCE BAZADAISE

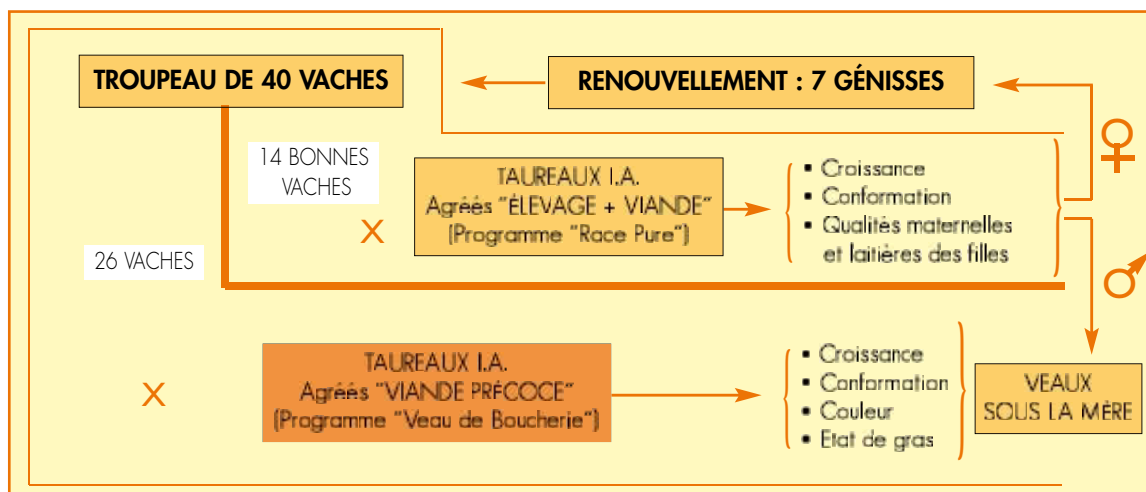
Renouvelez votre troupeau à un rythme suffisant (15 à 20% par an)

On conseille de ne pas dépasser l'âge de 9-10 ans pour la réforme, soit après 6 ou 7 vêlages. Cependant, la réforme mérite d'être raisonnée vache par vache. Une mauvaise vache est toujours réformée trop tard alors qu'une bonne vache gagne à être conservée un peu plus longtemps (mais pas au-delà de l'âge de 13-14 ans). Cela correspond à un taux de réforme de 15 à 20% par an. Si l'effectif du troupeau est stable, c'est aussi ce taux de 15 à 20 % qu'il faut viser chaque année pour les génisses de renouvellement du troupeau.

■ EXEMPLE :

Dans un troupeau de 40 vaches, on réformera 7 vaches par an. En autorenouvellement, il faut donc consacrer 14 vaches du troupeau (soit 1/3 de l'effectif) à la procréation des génisses, en les inséminant avec des taureaux mixtes "Elevage + Viande".

Le plan de reproduction d'un tel élevage est présenté ci-dessous.



COMMENT CHOISIR ET SE PROCURER LES GÉNISSES DE RENOUVELLEMENT ?

Deux solutions sont possibles :

- l'achat de génisses pleines ou prêtes à saillir
- l'élevage des génisses sur l'exploitation (autorenouvellement).

Ces deux possibilités de renouvellement ont chacune des avantages spécifiques qui sont présentés dans le tableau ci-dessous.

ACHAT DES GENISSES	ÉLEVAGE DES GENISSES
<ul style="list-style-type: none"> • Libération de la tâche contraignante et délicate de l'élevage, surtout en petits troupeaux. • Gestion simplifiée de la sélection et du plan d'accouplement du troupeau. • Davantage de veaux de lait vendus. 	<ul style="list-style-type: none"> • Solution obligée si absence de fournisseurs de bonnes génisses à veaux de lait. • Pas de risques sanitaires liés à l'introduction d'animaux de l'extérieur. • Pas de problèmes d'adaptation des animaux. • Charges de renouvellement plus diffuses dans le temps.

■ IMPORTANT :

Le coût de revient est comparable pour les deux modes de renouvellement. Ce n'est donc pas un critère de choix pertinent de l'une ou de l'autre des solutions.

Nous allons aborder dans la suite de cette plaquette uniquement la solution « Achat des génisses ». La solution « Autoreouvellement » sera traitée dans une plaquette ultérieure.

OÙ ET COMMENT ACHETER LES GÉNISSES DE RENOUVELLEMENT ?

Génisses pleines, génisses prêtes à saillir ou génisses d'un an ?

L'achat de génisses garanties pleines évite le souci de leur mise à la reproduction dans votre élevage.

L'achat de génisses d'un an ou de génisses prêtes à saillir permet de choisir la période de vêlage et le père du futur veau.

Quels sont les critères de choix à prendre en compte ?

- la période de vêlage prévue (dans le cas de génisses achetées pleines)
- le poids et le développement de l'animal par rapport à son âge, qui vous donneront une idée de son futur gabarit adulte (dans la mesure où ses conditions d'élevage ont été satisfaisantes)
- la docilité de l'animal
- les garanties sanitaires de l'élevage fournisseur
- les informations disponibles sur le père et la mère de la génisse.

A ce sujet, vous recherchez de préférence des filles :

- de taureaux d'insémination agréés « Viande + Elevage » et à index « Production laitière » (PLAIT) et « Qualités maternelles » (IQM) largement supérieurs à 100,
- de vaches ayant un bon index « Allaitement » (ALait) ainsi qu'un index et une note de développement musculaire (DM) satisfaisants. Pour cela, les élevages fournisseurs doivent bien sûr être adhérents au contrôle de performances et vous devez absolument demander à consulter les fiches de la mère et du père.



URVILLE : un taureau d'insémination Limousin mixte « Viande + Elevage » à bonnes aptitudes maternelles et laitière

Photo MIDATEST

■ IMPORTANT :

Bien se rappeler que, mieux on connaît l'ascendance des génisses choisies, moins on joue au loto avec l'avenir du troupeau.

Où acheter les génisses de renouvellement ?

Plusieurs possibilités se présentent à vous :

- soit auprès de la Section « Reproducteurs » de votre organisation de producteurs. Contactez à cet effet vos techniciens « Veau sous la mère » et « Reproducteurs » et demandez-leur de vous accompagner dans des élevages fournisseurs appropriés
- soit dans des troupeaux adhérents du contrôle de performances dont le type d'animaux est adapté à la production de veaux de lait sous la mère. Recherchez les types mixtes (Viande + Elevage) plutôt que les types « Elevage » exclusifs, qui sont souvent de trop grand gabarit et donneront des produits peu précoces à se finir
- soit à l'occasion de ventes publiques de vaches « premières vèlées » dans les stations de testage des taureaux : station de Moussours (19) pour la race Limousine ; station de Casteljalous (47) pour la race Blonde d'Aquitaine
- soit, occasionnellement, en achetant les meilleures vaches de bons producteurs de veaux sous la mère qui arrêtent leur activité.



Photo MIDATEST

Un lot de génisses Blondes d'Aquitaine, filles de testage issues de taureaux d'insémination sélectionnés sur les qualités d'élevage et laitière (Station de Casteljalous - 47)

■ IMPORTANT :

- *Évitez absolument d'acheter des reproducteurs dont vous ignorez tout de leur provenance et de leurs origines génétiques mais aussi sanitaires (situation fréquente lors d'achats de bêtes à des marchands de bestiaux ou sur les foires où vous risquez d'acheter non seulement l'animal mais aussi la maladie !).*
- *A leur arrivée sur votre exploitation, vous devez toujours mettre à l'écart les animaux que vous venez d'acheter pendant une quinzaine de jours avant de les introduire dans votre troupeau (attendre impérativement d'avoir les résultats des prises de sang d'achat pour les mélanger aux autres animaux).*

■ EN BREF :

- *Le renouvellement du troupeau doit être suffisant et régulier (15 à 20% par an).*
- *Lors du choix des génisses de renouvellement, accordez de l'importance non seulement aux qualités bouchères mais aussi et surtout aux aptitudes maternelles et laitière :*
 - *en cas d'autorenouvellement : inséminez au moins 1/3 des meilleures vaches avec des taureaux agréés « Elevage + Viande » à bon index Allaitement (PLAIT)*
 - *en cas d'achat des génisses : tenez le plus grand compte de l'aptitude laitière des ascendants au vu de leur index PLAIT (père) ou ALait (mère).*
- *Accordez la plus grande attention à l'élevage des génisses (alimentation, confort, hygiène et conduite sanitaire en particulier).*

Cette plaquette a été réalisée par le

COMITÉ INTERPROFESSIONNEL « VEAU SOUS LA MÈRE »

1, Boulevard d'Estienne d'Orves - 19100 BRIVE

Tél. 05.55.87.09.01 - Fax 05.55.87.29.93

www.veausouslamere.com

avec le concours financier d'INTERBEV et de FIL Rouge

Conception et rédaction :
Francis ROUSSEAU

Impression :
Imprimerie Lachaise... Brive

Édition :
MARS 2010